

DRAFT

GIATA tips&deals

Technische Schnittstellenbeschreibung

Autor: GIATA mbH
Erstellt am: 18.10.2007
Letzte Änderung: 24.09.2008
Version: 1.6



Inhaltsverzeichnis

1	Einleitung	3
2	HTML API	4
	2.1 Parameter	6
	2.2 API Key.....	7
	2.3 Logging.....	7
3	XML API	8
	3.1 List.....	8
4	Kontaktinformationen	9

1 Einleitung

GIATA liefert zusätzlich zu Hoteldaten auch Informationen zu touristisch interessanten Points of Interest in der Nähe des jeweiligen Hotels. Sie erhalten auf diesem Wege Adressen und Beschreibungen von Restaurants, Sehenswürdigkeiten, Medizinischer Versorgung und weiteren Plätzen, die für Reisende von Interesse sind.

Das vorliegende Dokument ist eine technische Beschreibung für alle Kunden der GIATA EHG und IHG Produkte. Die nachfolgende Beschreibung erläutert den Daten-Zugriff auf die Hotel-Umgebungsdaten des tips&deals Angebotes der GIATA.

Sämtliche Daten werden permanent von den Leistungsträgern über das GIATA Portal www.tips4earth.com aktuell gehalten. Änderungen und Aktualisierung der Datenbestände werden fortlaufend auf Tagesbasis über eine XML Schnittstelle zur Verfügung gestellt.

Die zur Verfügung stehenden Schnittstellen ermöglichen den schnellen und einfachen Weg, Daten aus dem Portal abzufragen. Mit einer oft kurzen URL können Sie das große Spektrum der GIATA Daten für sich nutzen. Wir liefern Ihnen dafür komplette HTML Komponenten oder die Rohdaten, die sie individuell in Ihre Reisesite integrieren können.

Geliefert werden können: Bilder, Texte, Detaildaten der Points of Interest. Weiterhin ist es möglich, Umgebungssuchen durchzuführen und entsprechende Ergebnisse zurückzuliefern.

Ein einfaches Beispiel für das integrieren eines Tipps auf ihrer Seite ist folgender:
<http://www.tips4earth.com/api/tip/<name>-<tippid>.html?apikey=<apikey>>

Für den Aufruf der Schnittstelle ist ein API Key notwendig, der an ihre Domainadresse gebunden ist. Dieser Key wird ihnen von GIATA zur Verfügung gestellt. Sie erhalten Ihren API Key per Mail nach Unterzeichnung eines Zusatzvertrages als Erweiterung zum bestehenden IHG/EHG Vertrag.

2 HTML API

Die HTML Schnittstelle liefert Point of Interests (POI) des GIATA tips&deals Angebotes als HTML Komponente zurück.

Durch eine URL und entsprechende Parameter kann man die Komponente zum Beispiel über einen IFrame in die eigene Website einbinden.

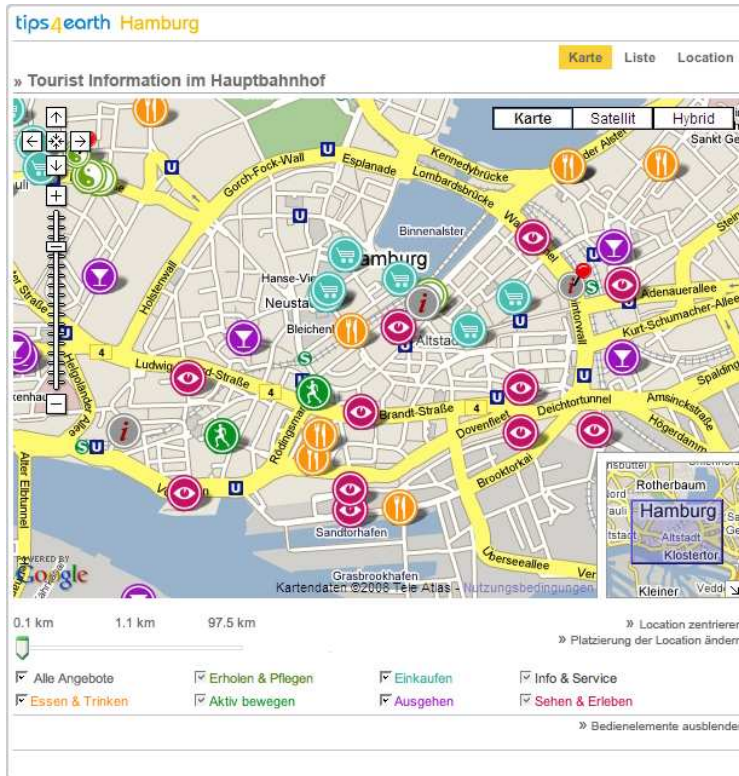


Abbildung 1: Beispiel des „iFrame“ – tips4earth Map

Die Visualisierung und die Funktionalität ist analog zur Darstellung im Referenzportal www.tips4earth.com. Die visuelle Anpassung der Darstellung der im iFrame enthaltenen Elemente wie Map und „Cards“ (Blue-, Silver-, Goldcard) sind der GIATA vorbehalten.

Die Detailinformationen zu den POIs werden in drei Ausprägungen als HTML geliefert:

- tips4earth BlueCard
- tips4earth SilverCard
- tips4earth GoldCard

Dabei können ausschließlich die Informationen über die Schnittstelle abgerufen werden, die der GIATA vom POI zur Verfügung gestellt wurden. Dies betrifft insbesondere erweiterte Informationen der Silver- und Goldcard.

Die tips4earth **BlueCard** enthält:

- Name
- Adresse, Telefon, Fax, Email (soweit vorhanden)
- Zugehörige Destination und Kategorie
- Kurzbeschreibung (165-255 Zeichen)
- Preis (ggf.)
- 1 Bild
- Eine VCF-Datei (Visitenkarte)
- Bewertungen durch User (ausschließlich für Points of Interest, nicht für Hotels)
- Karteneintrag



Abbildung 2: BlueCard Darstellung

Die **SilverCard** einer Location kann zusätzlich zu den Basisdaten folgende Informationen beinhalten:

- Bis zu 4 Bildern insgesamt
- Nennung der URL
- Bis zu 2 PDF-Dokumente (z.B: Speisekarte)
- Aktuelle Informationen (Events etc.)
- Erweiterter Kurztext (bis zu 1.000 Zeichen)

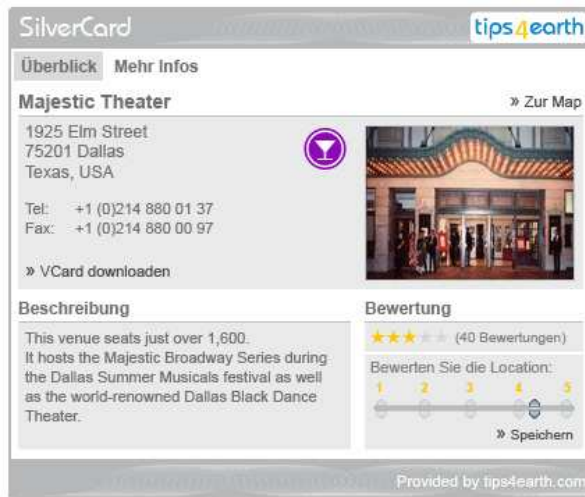


Abbildung 3: SilverCard Darstellung Überblick und Mehr Infos

Die **GoldCard** einer Location kann zusätzlich Voucher/Gutscheine des POI beinhalten, die vom Nutzer per Download abgerufen werden können.

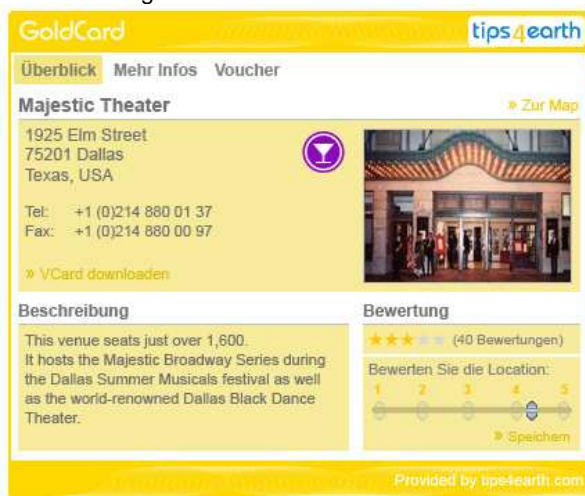


Abbildung 4: GoldCard Darstellung Überblick

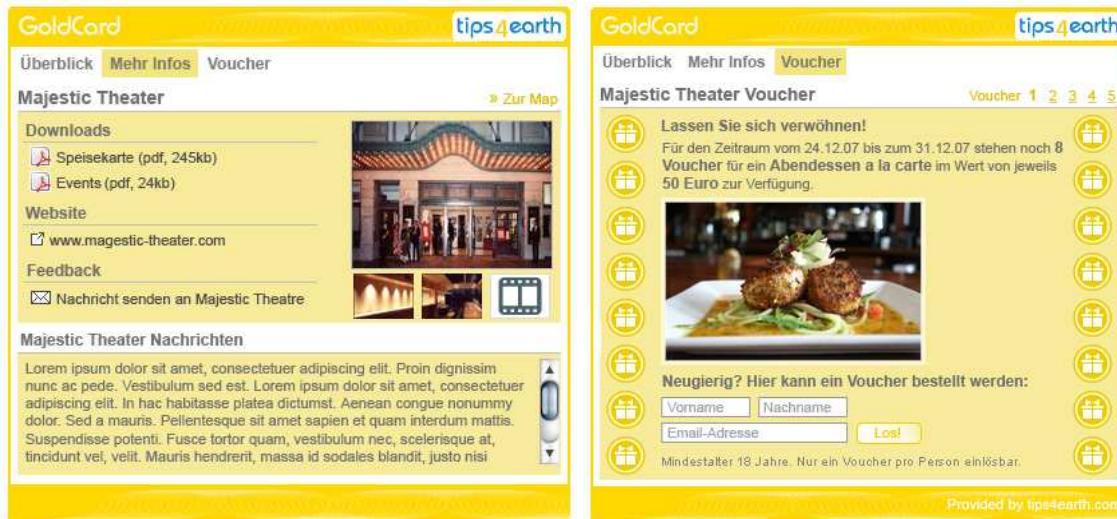


Abbildung 5: GoldCard Darstellung Mehr Infos und Voucher

Man kann zwischen den unterschiedlichen „Tabs“ der Card umschalten, und zwischen unterschiedlichen POI's navigieren (über die Kartendarstellung).

Die zur Verfügung gestellten LocationCards der Points of Interest dürfen nicht ohne Zustimmung der GIATA verändert werden.

Die Basis URL für die Tipps ist: <http://www.tips4earth.com/api/tip/<name>-<tipid>.html>

Die in eckigen Klammern stehenden Platzhalter werden durch die entsprechenden Werte ersetzt. Der Name der HTML Seite wird aus dem Namen des Tipps und der TIPP ID zusammengesetzt.

Zusätzlich zu den POI's kann man auch eine Kartendarstellung eines GIATA Hotels über die API generieren lassen. Es wird nur die Karte des Hotels inklusive Filter Funktionen dargestellt, das Navigieren auf der Karte funktioniert jedoch analog zur den Funktionen eines Tipps (POI's).

Die Basis URL für die Hotels ist: <http://www.tips4earth.com/api/hotel/<name>-<giataid>.html>

Auch hier wird der Name der HTML Seite aus dem Namen des Hotels und der zugehörigen GIATA ID zusammengesetzt.

Neben den Darstellungen der POI's oder der Hotels bietet die API noch die Möglichkeit einen georeferenzierten Punkt inklusive eines Zoomlevels anzugeben, wodurch die Umgebungsdaten, die sich im gewählten Umkreis dieses Punktes befinden anzuzeigen.

Die Basis-URL für die Abfrage eines bestimmten Punktes ist: <http://www.tips4earth.com/api/geo/<name>.html>

Auch hier wird der Name der HTML Seite aus der URL übernommen. Damit diese URL ein Ergebnis liefert, müssen einige Parameter in der URL mit aufgeführt sein. Siehe nächstes Kapitel.

2.1 Parameter

Die Basis URL der HTML API kann bzw. muss die folgenden Parameter enthalten:

Parameter	Benötigt	Default	Kommentar
apikey	Ja		Der Key ist zwingend erforderlich, um den Zugang zur API zu kontrollieren
affiliateid	Nein		Bei einigen Kunden gibt es ein Affiliate System (z.B. IHG). Um die Aufrufe besser zu protokollieren, wird daher diese ID mit herangezogen.
customid	Nein		Kundenspezifische ID notwendig zur Abrechnung
cardTab	Nein	Map bzw. der zuletzt in der Session verwendete Tab	Tab der Card, die Initial dargestellt werden soll . Gültige Werte sind 'data', 'news', 'map', 'pdf' oder 'list'
longitude	Nein		Nur bei der Geo Anfrage verpflichtendes Attribute, welches die longitude des zu betrachtenden Punktes beinhaltet.

latitude	Nein		Nur bei der Geo Anfrage verpflichtendes Attribute, welches die latitude des zu betrachtenden Punktes beinhaltet.
locale	Nein	Locale des Requests	Locale, in der die Card dargestellt werden soll. Gültige Werte sind ,en' und ,de'
mapHeight	Nein	500	Höhe der Karte, die dargestellt werden soll.
mapType	Nein	3	Typ der Map, die dargestellt werden soll. 1 – Normale Karte, 2 – Satellit, 3 – Hybrid (Karte + Satellit), 4 – Gelände)
mapOverview	Nein	1	Flag zum Ausschalten des Overview Fensters auf der Karte. . 1- Overview Fenster wird dargestellt, 0 – Overview Fenster wird nicht dargestellt
poiCount	Nein	15	Anzahl der Initial sichtbaren POIs auf der Karte.
poiNumber	Nein	200	Gesamtanzahl an zurückgegebenen POIs
poiStatus	Nein	1	Status der zurückgegebenen POIs. Erlaubte Werte (0 alle POIs, 1 nur vollständige POIs)
poiCategories	Nein	Alle	Komma separierte Liste von Kategorien, die dargestellt werden sollen. Werte sind: EssenTrinken, Ausgehen, AktivBewegen, SehenErleben, InfoService, ErholenPflegen, Einkaufen
showTitle	Nein	1	Flag zum Ausschalten des Namens der Lokation. 1- Titel wird dargestellt, 0 – Titel wird nicht dargestellt

2.2 API Key

Der Zugriff auf die API wird über einen Key gesteuert. Dieser Key ist ein MD5 verschlüsselter Wert der Domain des Kunden. (Analog zur Google Maps API) Der Key wird von der GIATA an den Kunden per Mail geliefert bzw. im Kundenzugang hinterlegt.

2.3 Logging

Die Page Impressions (PI) werden protokolliert. Das Anzeigen eines Tipps oder eines Hotels, das Anzeigen einer Map Info bzw. jedes weitere Anklicken eines Tipps ist ein PI.

Protokolliert werden folgende Daten:

Spalte	Kommentar
date	Datum des Aufrufes
apikey	Der Key des Aufrufes
affiliateid	Die Affiliate ID falls vorhanden
customid	Die Custom ID falls vorhanden
domain	Domain des Referrers
IP	Die IP Adresse des Clients, von dem der Aufruf kam.
giataid	Falls vorhanden
tippid	ID des angezeigten Objektes
pi	Page Impression flag

3 XML API

Die XML Schnittstelle liefert Point of Interests (POI) des GIATA tips&deals Angebotes als XML Struktur zurück. Durch eine URL und entsprechende Parameter können Umgebungsdaten zu einer bestimmten Koordinate zurückgeliefert werden.

Die Basis URL für die XML API ist: <http://www.tips4earth.com/api/xml/<method>?<parameter>>

Die in eckigen Klammern stehenden Platzhalter werden durch die entsprechenden Werte, die im Folgenden erläutert werden, ersetzt.

Es gibt zurzeit folgende Methoden:

- **List** - liefert zu der angegebenen Koordinate POIs zurück.

3.1 List

Die List Methode liefert zu einer angegebenen Koordinate eine Anzahl an POIs zurück.

Parameter	Benötigt	Kommentar
apikey	Ja	Der Key ist zwingend erforderlich, um den Zugang zur API zu kontrollieren. Falls die Überprüfung fehlschlägt wird ein Fehler zurückgeliefert.
longitude	(Ja)	Longitude der Koordinate, um die Umgebungsdaten zurückgegeben werden sollen. (Entweder Longitude, Latitude oder die giata ID muss angegeben werden)
latitude	(Ja)	Latitude der Koordinate, um die Umgebungsdaten zurückgegeben werden sollen. (Entweder Longitude, Latitude oder die giata ID muss angegeben werden)
giataid	(Ja)	Giata ID eines Hotels. Die Longitude und Latitude des Hotels wird für die Umgebungssuche verwendet. (Entweder Longitude, Latitude oder die giata ID muss angegeben werden)
poiNumber	Nein	Gesamtanzahl an zurückgegebenen POIs. Default sind 20
poiStatus	Nein	Status der zurückgegebenen POIs. Erlaubte Werte (0 alle POIs, 1 nur vollständige POIs)
maxDistance	Nein	Maximale Entfernung, die eine Location von der übergebenen Koordinate entfernt sein darf.

Aufruf Beispiel:

<http://www.tips4earth.com/api/xml/list?apikey=<key>&longitude=<longitude>&latitude=<latitude>>

oder

<http://www.tips4earth.com/api/xml/list?apikey=<key>&giataid=<gid>>

DTD:

```
<!ELEMENT response (item* | error) >
```

```
<!ELEMENT item EMPTY>
<!ATTLIST item id ID #REQUIRED >
<!ATTLIST item type CDATA #REQUIRED >
<!ATTLIST item title CDATA #REQUIRED >
<!ATTLIST item longitude CDATA #REQUIRED >
<!ATTLIST item latitude CDATA #REQUIRED >
<!ATTLIST item distance CDATA #REQUIRED >
```

```
<!ELEMENT error (#PCDATA)>
<!ATTLIST error id ID #REQUIRED >
```

Ergebnis:

```
<?xml version="1.0" encoding="UTF-8"?>
<response>
  <item type="AktivBewegen" title="Aqua Paradise" longitude="27.684131" latitude="42.65725" distance="2340" id="72597" />
  ...
</response>
```

```
<?xml version="1.0" encoding="UTF-8"?>
<result>
  <error id="1">Falscher API Key.</error>
</result>
```

4 Kontaktinformationen

Für weitere Fragen zu dieser Anleitung können Sie sich jederzeit an Florian Röllig wenden, E-Mail: florian.roellig@giata.de

Es gelten die Allgemeinen Geschäftsbedingungen der Giata Gesellschaft für die Entwicklung und Vermarktung interaktiver Tourismusanwendungen, die zur Kenntnis genommen wurden. Sie sind unter www.giata-mbh.de/agb abrufbar.